

Naturparkkonzept Naturpark Ötscher-Tormäuer

Säule Schutz

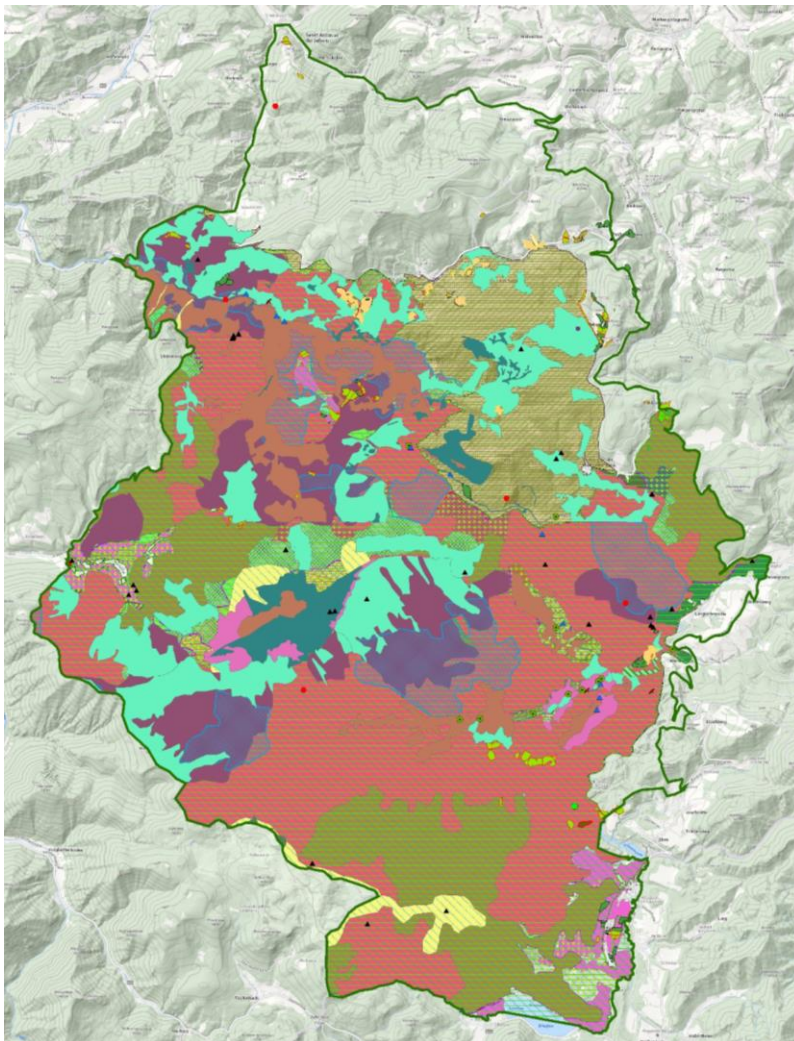
Übersicht bisheriger Bearbeitungen für Steuerungssitzung am 19.2.2018

1. Bestandserhebung

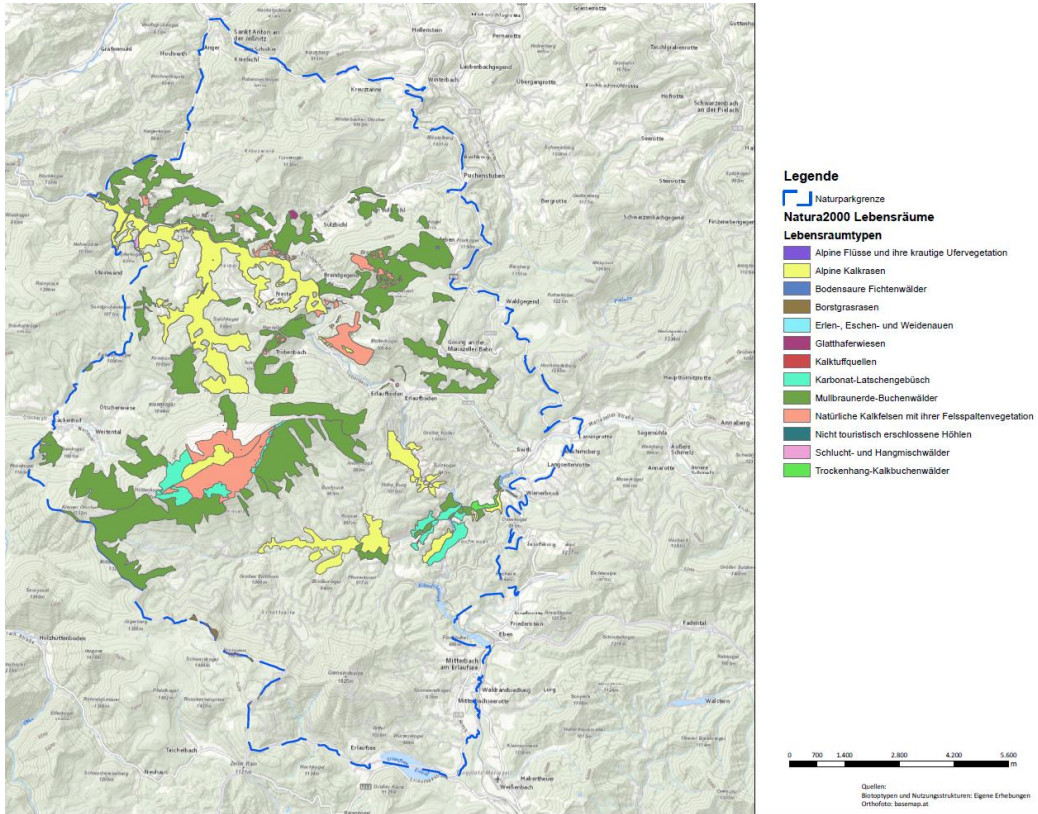
Die Grundlagenbearbeitungen zur Säule Schutz sind bis auf ausgewählte Geländearbeiten weitestgehend abgeschlossen. Die nachfolgenden Ausführungen geben einen Überblick zu wichtigen Ergebnissen.

5.1. Datenlage und Datenverfügbarkeit von Fachgrundlagen

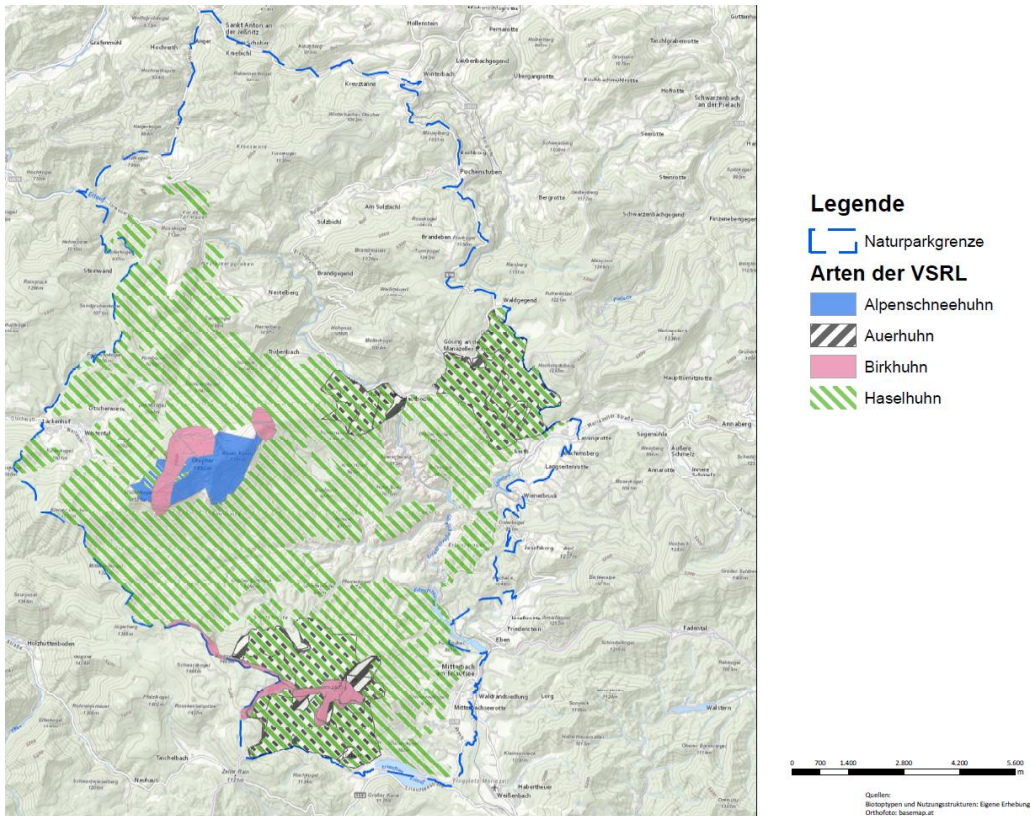
In mehreren Besprechungen mit der Abteilung Naturschutz konnte erreicht werden, dass sowohl die Natura 2000 – Schutzgebietsdaten, als auch alle verfügbaren Geodaten und Fachberichte aus abgeschlossenen und laufenden Arten- und Lebensraumschutzprojekten für die Bearbeitung der Säule Schutz von der NÖ Landesregierung bereitgestellt wurden. Auf Basis dieses sehr umfangreichen Gesamtdatensatz wurden Flächenbilanzierungen durchgeführt, Karten zu einzelnen Schutzgütern und Schutzgutgruppen erstellt, Vorkommensplausibilisierungen durchgeführt, Erhaltungszustände geprüft sowie Handlungsprioritäten für Arten und Lebensräume im Naturpark aus Sicht des Landes- und Europanutrschutzes abgeleitet. **Die Herleitung von Handlungsbedarf und Handlungsprioritäten aus Sicht des Landes- und Europanutrschutzes erfolgte dabei methodisch in enger Abstimmung mit der Naturschutzabteilung auf Basis der von LACON 2011 entwickelten Studie „Handlungsprioritäten im Arten- und Lebensraumschutz für Niederösterreich“. Die Ergebnisse wurden um regionale, den Naturpark betreffende Prioritäten ergänzt und mit der Arbeitsgruppe Schutz als „gemeinsame Naturschutzanliegen“ für den Naturpark zusammengefasst.**



Die ganze Buntheit des Naturparkes: FFH-Polygone und Verbreitungen von Arten und Lebensräumen im Naturpark



FFH-Polygone der Natura 2000 – Lebensraumtypen im Naturpark



Ausgewählte Vogelschutz-Polygone anhand der Rauhußhüner im Naturpark

Gruppe	Thema	Datensatz	Quelle	Stand	Frei verfü	Daten vor	Verwendung frei
Natur und Naturschutz	Natura 2000	FFH/VS Schutzgebiete	EEA (EEA)	2016	x	X	ja
		FFH-Schutzgüter (Arten, Lebensraumtypen)	Geoshop	2008	x	X	ja
		VS-Schutzobjekte (VS_Arten)	Geoshop	2008	x	X	ja
		FFH-Schutzobjekte (FFH_Arten)	Geoshop	2008	x	X	ja
	Umweltbundesamt	Aueninventar	UBA-Opedata	2011	x	X	ja
		Moorschutzkatalog	UBA-Opedata	1992	x	X	ja
		Feuchtgebiete	UBA-Opedata	2012	x	X	ja
		Kulturlandschaft	UBA-Opedata	2003	x	X	ja
		Ökoregionen	UBA-Opedata	2000	x	X	ja
	Amphibien	Amphibienwanderstrecke NÖ Straßen	Opedata	2015	x	X	ja
	Basisdaten	Vögel	Naturschutzabteilung	2012	nein	X	teilweise
		Fische	Naturschutzabteilung	2013	nein	X	teilweise
		Fledermäuse	Naturschutzabteilung	2015	nein	X	teilweise
		Libellen	Naturschutzabteilung	?	nein	nein	teilweise
		Käfer (Ökoteam)	Naturschutzabteilung	2012	nein	X	teilweise
		Amphibien und Reptilien	Naturschutzabteilung	2013	nein	X	teilweise
		Moose	Naturschutzabteilung	2016	nein	X	teilweise
		Tagfalter	Naturschutzabteilung	?	nein	nein	teilweise
		Artikel 11 Monitoring	Naturschutzabteilung	?	nein	nein	teilweise
		Bergmähwiesen	Naturschutzabteilung		nein	X	teilweise
		Artikel 17 Habitat distribution	Naturschutzabteilung		nein	X	teilweise
		Artikel 17 Species distribution	Naturschutzabteilung		nein	X	teilweise
		Wichtige Arten ÖPUL Naturschutz	Naturschutzabteilung	2014	nein	X	teilweise
		WF-Daten MFA	Naturschutzabteilung	2017	nein	X	teilweise
	Schutzgebiete	Landschaftsschutzgebiet	Geoshop	2011	x	X	ja
		Naturdenkmäler (Fläche)	Geoshop	2011	x	X	ja
		Naturdenkmäler (Punkt)	Geoshop	2011	x	X	ja
		Naturpark	Geoshop	2005	x	X	ja
		Natürl. Raumbgliederung	Geoshop	?	x	X	ja
		RGV_Teilräume				intern	X
		Kleinproduktionsgebiete	?	2012	x	X	ja
		Hauptproduktionsgebiete	?	2012	x	X	ja
	Wasser	Wasser	Wasserrechtl. Rahmenverf	Geoshop		x	X
		Wasserrechtl. Schutzgebiete	Geoshop		x	X	ja
Rechtl. Festlegung Wasser		Fischereireviere	Geoshop	2009	x	X	ja
		Wasserrechtliche bewilligte Schutzgebiete	Geoshop	2017	x	X	ja
		Bewässerungsgenossenschaft	Geoshop	2010	x	X	ja
Basisdaten	Infrastruktur	Wasserschongebiete	Geoshop	2012	x	X	ja
		Bahn	Geoshop?		x	X	ja
		Radrouten	Opedata	2012	x	X	ja
		Straßennetz_NÖ		2007		X	keine Angaben
		Unfallhäufigkeit	Geoshop?	2013	x	X	ja
	Verwaltung	KG,PG,Bz-Grenzen	BEV	2016	x	X	ja
	ÖK	ÖK 50	BEV	?	x	X	Keine Angaben
	ÖK	ÖK 200	BEV	?	x	X	Keine Angaben
	Karte Grau/Overlay	Basemap			x	X	ja
	Orthophotos	basemap		2016	x	X	ja
	Kataster	DKM	Projektbezug	2012?	intern	X	wird geklärt
	Karte	OpenStreetMap	Geofabrik	2016	x	X	ja
	Gelände	Geologie	Projektbezug	2012?	intern	X	wird geklärt
		Tektonik	Projektbezug	2012?	inern	X	wird geklärt
		Geologie/Tekt	Geolog. Bundesanstalt	2013	x	X	ja
		DHM_NÖ	?	?	x?	X	wird geklärt
		DGM_AUT_10m	geoland	2015	x	X	ja
Infrastruktur-Verkehrsnetze	Bahnlinien Wien - NÖ	Geoshop	2015	x	X	ja	
	Straßengraph	Geoshop	2013	x	X	ja	
	Straßengraph - Strecken in Bau	Geoshop	2013	x	X	ja	
	Straßenverkehrszählung im NÖ Straßennetz	Geoshop	41578	x	X	ja	
Landwirtschaft	Wald	Forstl.Wuchsgebiete	?	2003	x	X	wird geklärt
		Waldflächen	Geoshop	2008	x	X	ja
	Rechtl. Festlegung Land-u.Forstwirt.	Waldentwicklungsplan (WEP)	Geoshop	2011	x	X	ja
	AMA	AMA Invekos daten SL	data.gv.at	2016	x	X	ja
	Boden	Bodenkarte	unbekannt	?	?	X	wird geklärt
	Umwelt-Biosphäre	Naturräumliche Gliederung	Geoshop	1998	x	X	ja
	Umwelt - Hydrosphäre	Aggregierte Gewässereinzugsgebiete	Geoshop	2008	x	X	ja
		Gesamtgewässernetz	Geoshop	2014	x	X	ja
		Erhaltenswerte Gebäude im Grünland	Opedata - Land NÖ	2016	x	X	ja
	Regionalprogramm	NÖ WW Regionalpr. 2016 zum Erhalt wertvoller Gewäss	Opedata - Land NÖ	2016	x	X	ja
	NÖ WW Regionalpr. 2016 - Angelfischereilich bedeut.	Opedata - Land NÖ	2016	x	X	ja	
	Fernerkundung Höhendaten	Digitales Geländemodell 1m	Geoshop	2006-2014	x	X	ja
		Digitales Geländemodell 5m	Geoshop	2006-2014	x	X	ja
		Digitales Oberflächenmodell 1m	Geoshop	2006-2014	x	X	ja
		Digitales Oberflächenmodell 5m	Geoshop	2006-2014	x	X	ja
		Höhenmodell Kombiprodukt	Geoshop	2006-2014	x	X	ja
		Schichtlinien 1m	Geoshop	2006-2014	x	X	ja
		Schichtlinien 5m	Geoshop	2006-2014	x	X	ja
	Historische Karten	Joseph.Fass. (1763-1787)	mapire.eu			X	ja
		Franzisz.Kat. (1806-1869)	mapire.eu			X	ja

Auswahl der vorhandenen Geodaten für den Naturpark, die für das Naturparkkonzept genutzt werden können. Alle Geodaten können letztendlich über eine von LACON im Naturparkbüro installierte QGIS-Software dargestellt und genutzt werden.

Thema	Datensatz	Format	Quelle	(Download)	Stand	Frei verfügbar(public)
Schutzgebiet Ötscher-Dürrenstein	Projektbuch und Planprüfbuch vom Managementplan Europaschutzgebiet "Ötscher-Dürrenstein"	pdf	noe.gv.at			
	Broschüre zum Europaschutzgebiet Ötscher-Dürrenstein	pdf	noe.gv.at	2017	2009	x
	Gebietsbeschreibung zum Europaschutzgebiet Ötscher-Dürrenstein	pdf	noe.gv.at	2017	2009	x
	Erhaltungsziele	pdf	noe.gv.at	2017	2009	x
	Beschreibung der Schutzobjekte	pdf	noe.gv.at	2017	2009	x
	Beschreibung Schwerpunktprojekt Wiesen	pdf	noe.gv.at	2017	2009	x
	Detailpläne zum VS-Gebiet		noe.gv.at			x
	Detailpläne zum FFH-Gebiet		noe.gv.at			x
	Steckbrief	pdf	noe.gv.at			x
	Managementplan_Wildnisgebiet_Duerrenstein_2013-2022	pdf	homepage.w	2017	2013	x
Landesaussstellung 2015	Ötscher:reich - Die Alpen und wir - Info-Broschüre	pdf	mostviertel.	2017		x
	Übersicht Inhalte, verschiedene Webseiten	docx	div	2017		x
	Medieninformation zur Landesaussstellung	pdf	noe-landesa	2017	2015	x
	Presseaussendung	pdf				x
Land NÖ Naturschutz	Berg-Mähwiesen (Lebensraumtyp 6520) in NÖ	pdf	noe.gv.at	2017	2015	x
	Storchschnabel-Bläuling Steckbrief	pdf	noe.gv.at	2017	2014	x
	Erfassung der Moosflora NÖ	pdf	noe.gv.at	2017	2012	x
	Grundlagen zur Erforschung des Vogelzugsgeschens in Österreich	pdf	noe.gv.at	2017	2014	x
	Triturus carnifex / T. cristatus, Kammolche	pdf	noe.gv.at	2017	2015	x
	Beweidungsmonitoring Pielach-Neubacher Au 2008-2013	pdf	noe.gv.at	2017	2014	x
	Sicherung der Kalktuffquellen in Niederösterreich	pdf	noe.gv.at	2017	2010	x
	Käfer der FFH-Richtlinie in Niederösterreich	pdf	noe.gv.at	2017	2012	x
	Basisdatenerhebung FFH-relevanter Fische in NÖ	pdf	noe.gv.at	2017	2012	x
	Basisdatenerhebung FFH-relevanter Amphibien- und Reptilienarten in NÖ	pdf	noe.gv.at	2017	2013	x
	Basisdatenerhebung FFH-relevanter Libellenarten in Niederösterreich Endbericht 2013	pdf	noe.gv.at	2017	2013	x
	Fledermäuse in Niederösterreich 2012-2015	pdf	noe.gv.at	2017	2015	x
	Endbericht zum LE-Projekt Wildtiermonitoring im Wildnisgebiet Dürrenstein	pdf	noe.gv.at	2017	2015	x
	Endbericht Habichtskauz Wiederansiedlung in Österreich 2008-2012	pdf	noe.gv.at	2017	2013	x
	Endbericht für das LE-Projekt Habichtskauz-im Wildnisgebiet Dürrenstein	pdf	noe.gv.at	2017	2013	x
	Endbericht für das LE-Projekt Habichtskauz-Folgeprojekt	pdf	noe.gv.at	2017	2015	x
	Managementkonzept für die militärischen Übungsgebiete im Europaschutzgebiet "Steinfeld"	pdf	noe.gv.at	2017	2015	x
	Amphibienschutz an Niederösterreichs Straßen 2013-2014	pdf	noe.gv.at	2017	2015	x
	Anisus vorticalus - Zierliche Tellerschnecke und andere	pdf	noe.gv.at	2017	2015	x
	FFH-Lebensraumtypen und Pflanzen in NÖ	pdf	noe.gv.at	2017	2014	x
Flurbereinigung und Kulturlandvögel	pdf	noe.gv.at	2017	2009	x	

Auszug aus verfügbaren und analysierten Fachberichten

5.1. Handlungsbedarf zu Arten und Lebensräumen

Überblick zu Erhaltungszuständen der Schutzgüter im Natura 2000 Gebiet Ötscher-Dürrenstein:

Typ	Gruppe	Art	Art Deutsch	Schutzkategorie Natura 2000	Erhaltungszustand 2007-2012	Quelle
Art	Käfer	<i>Cucujus cinnaberinus</i>	Scharlachkäfer	II	U2	FFH-Standarddatenbogen
Art	Moos	<i>Buxbaumia viridis</i>		II	U2	FFH-Standarddatenbogen
Art	Falter	<i>Euphydryas maturna</i>	Eschen Scheckenfalter	II	U2	FFH-Standarddatenbogen
Art	Moos	<i>Hamatocaulis vernicosus</i>		II	U2	FFH-Standarddatenbogen
Art	Säuger	<i>Lutra lutra</i>	Fischotter	II	U2	FFH-Standarddatenbogen
Art	Säuger	<i>Lynx lynx</i>	Luchs	II	U2	FFH-Standarddatenbogen
Art	Säuger	<i>Rhinolophus ferrumequinum</i>	Großes Hufeisennase	II	U2	FFH-Standarddatenbogen
Art	Säuger	<i>Rhinolophus hipposideros</i>	Kleines Hufeisennase	II	U2	FFH-Standarddatenbogen
Art	Falter	<i>Phengaris teleius</i>	Heller Wiesenknapf	II / IV	U1	Natura 2000 NÖ polygone
Art	Gefäßpflanze	<i>Cypripedium calceolus</i>	Gelber Frauenschuh	II	FV	FFH-Standarddatenbogen
Art	Vögel	<i>Actitis hypoleucos</i>	Flussuferläufer		U2 (EN)	FFH-Standarddatenbogen
Art	Säuger	<i>Ursus arctos</i>	Braunbär	II	U2	FFH-Standarddatenbogen
Art	Reptilien	<i>Podarcis muralis</i>	Mauereidechse	IV	U2	FFH-Standarddatenbogen
Art	Vögel	<i>Saxicola rubetra</i>	Braunkehlchen		U1 (VU)	FFH-Standarddatenbogen
Art	Vögel	<i>Tetrao urogallus</i>	Auerhuhn	VSRL 1	U1 (VU)	FFH-Standarddatenbogen
Art	Käfer	<i>Rosalia alpina</i>	Alpenbock	II	U1	FFH-Standarddatenbogen
Art	Säuger	<i>Barbastella barbastellus</i>	Mopsfledermaus	II	U1	FFH-Standarddatenbogen
Art	Amphibien	<i>Bombina variegata</i>	Gelbbauchunke	II, IV	U1	FFH-Standarddatenbogen
Art	Moos	<i>Dicranum viride</i>	Grünes Gabelzahnmoos	II	U1	FFH-Standarddatenbogen
Art	Falter	<i>Euphydryas aurinia</i>	Skabiosen- Scheckenfalter	II	U1	FFH-Standarddatenbogen
Art	Moos	<i>Mannia triandra</i>		II	U1	FFH-Standarddatenbogen
Art	Säuger	<i>Myotis emarginatus</i>	Wimperfledermaus	II	U1	FFH-Standarddatenbogen
Art	Säuger	<i>Myotis myotis</i>	Großes Mausohr	II	U1	FFH-Standarddatenbogen
Art	Fische	<i>Thymallus thymallus</i>	Äsche	V	U1	FFH-Standarddatenbogen
Art	Amphibien	<i>Triturus carnifex</i>	Alpenkammolch	II, IV	U1	FFH-Standarddatenbogen
Art	Reptilien	<i>Coronella austriaca</i>	Schlingnatter	IV	U1	FFH-Standarddatenbogen
Art	Reptilien	<i>Elaphe longissima</i>	Äskulapnatter	IV	U1	FFH-Standarddatenbogen
Art	Reptilien	<i>Lacerta agilis</i>	Zauneidechse	IV	U1	FFH-Standarddatenbogen

Typ	Gruppe	Art Deutsch	Schutz- kategorie	Erhaltungszus- tand 2007- 2012	Quelle
Lebensraumtyp	3220	Alpine Flüsse mit krautiger Ufervegetation	I	U2	FFH-Standarddatenbogen
Lebensraumtyp	6230	Artenreiche montane Borstgrasrasen (und submontan auf dem europäischen Festland) auf Silikatböden	I	U2	FFH-Standarddatenbogen
Lebensraumtyp	6510	Magere Flachland-Mähwiesen (<i>Alopecurus pratensis</i> , <i>Sanguisorba officinalis</i>)	I	U2	FFH-Standarddatenbogen
Lebensraumtyp	9150	Mitteleuropäischer Orchideen-Kalk-Buchenwald (<i>Cephalanthero-Fagion</i>)	I	U2	FFH-Standarddatenbogen
Lebensraumtyp	6170	Alpine und subalpine Kalkrasen	I	U1	FFH-Standarddatenbogen
Lebensraumtyp	7220	Kalktuffquellen (<i>Cratoneurion</i>)	I	U1	FFH-Standarddatenbogen
Lebensraumtyp	9130	Waldmeister-Buchenwald (<i>Asperulo-Fagetum</i>)	I	U1	FFH-Standarddatenbogen
Lebensraumtyp	9180	Schlucht- und Hangmischwälder <i>Tilio-Acerion</i>	I	U1	FFH-Standarddatenbogen
Lebensraumtyp	9410	Montane bis alpine bodensaure Fichtenwälder (<i>Vaccinio-Piceetea</i>)	I	U1	FFH-Standarddatenbogen
Lebensraumtyp	4070	Buschvegetation mit <i>Pinus mugo</i> und <i>Rhododendron hirsutum</i> (<i>Mugo-Rhododendretum hirsuti</i>)	I	FV	FFH-Standarddatenbogen
Lebensraumtyp	8210	Kalkfelsen mit Felsspaltenvegetation	I	FV	FFH-Standarddatenbogen

Unfavourable-Bad (ungünstiger Erhaltungszustand)	U2
Unfavourable-Inadequate (ungünstiger Erhaltungszustand)	U1
Favourable (günstiger Erhaltungszustand)	FV
Unknown (unbekannt)	XX

Erhaltungszustand ausgewählter, im Naturpark vorkommender Europaschutzgüter

5.1. Handlungsbedarf zu Arten und Lebensräumen

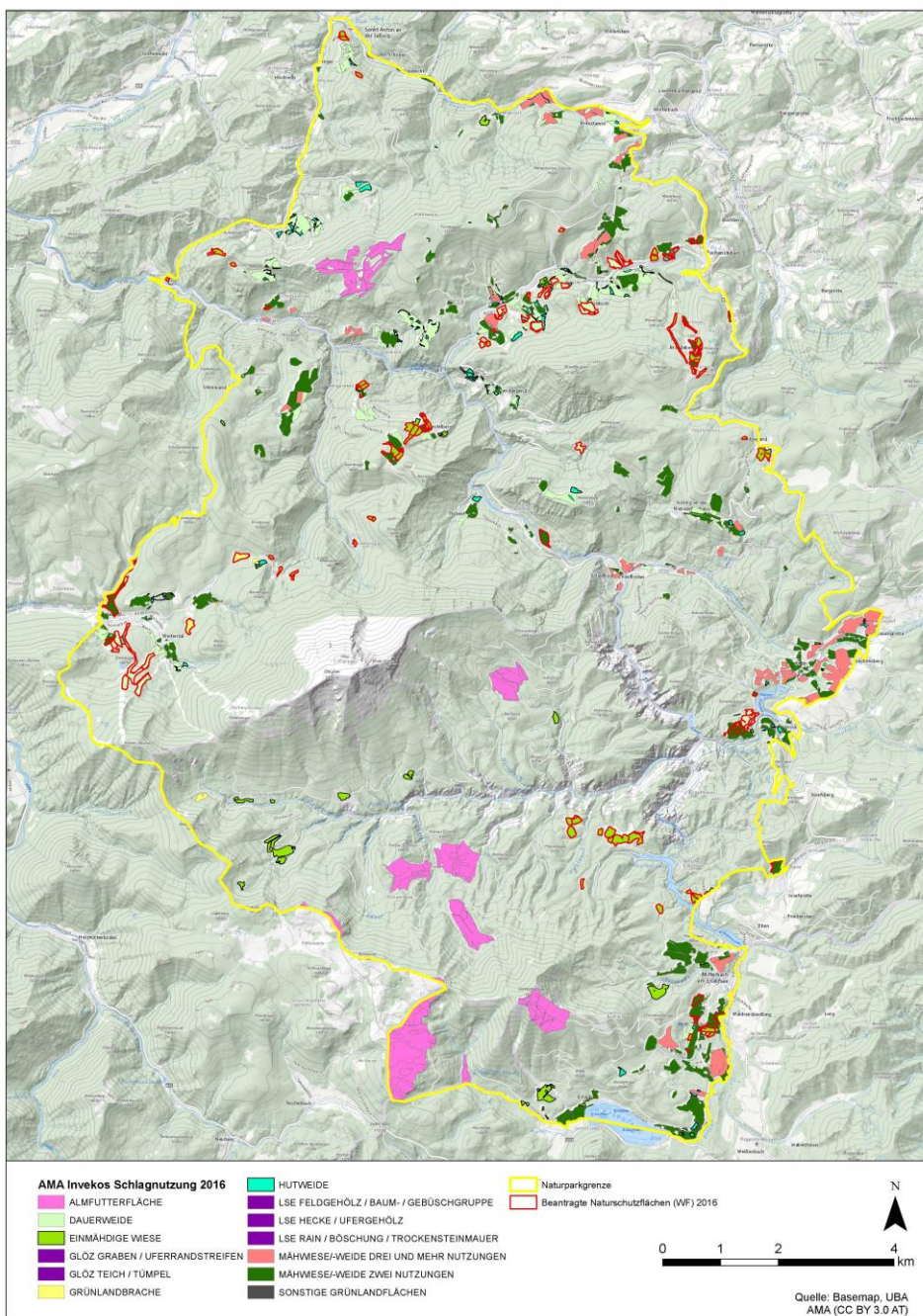
Aus allen verfügbaren Daten zu hunderten Tier- und Pflanzenarten sowie Lebensraumtypen wurden gemäß der mit dem Land abgestimmten Methodik jene Schutzgüter herausgefiltert, für die im Gebiet des Naturparkes sehr hoher oder hoher Handlungsbedarf besteht. Maßnahmen zur Erhaltung dieser nachfolgend angeführten Schutzgüter hätten demnach eine hohe Umsetzungspriorität. **Nach derzeitigem Stand der Abstimmung mit der NÖ Naturschutzabteilung sollten zumindest für die mit „sehr hoch“ versehenen Arten jedenfalls Ziele und Maßnahmen Eingang in das Naturparkkonzept finden. Aus Sicht der regionalen naturschutzfachlichen Zielsetzungen sollten jedenfalls auch alle Schutzgüter berücksichtigt werden, die mit Wiesen/Weiden/Almlebensräumen in Verbindung stehen.**

Gruppe	Name Deutsch	FFH/ VSRL	Handlungsbedarf
Gefäßpflanzen	Orobanche laserpitii-sileris	nein	sehr hoch
Käfer	Carabus variolosus nodulosus	ja	sehr hoch
Tagfalter	Lycaena helle (Denis & Schiffermüller, 1775), Blauschillernder Feuerfalter	ja	sehr hoch
Weichtiere	Belgrandiella fuchsi (Boeters, 1970), Kugelige Zwergquellschnecke	nein	sehr hoch
Weichtiere	Belgrandiella mimula Haase, 1996, Fischauer Zwergquellschnecke	nein	sehr hoch
Reptilien	Podarcis muralis (Laurenti, 1768), Mauereidechse	ja	sehr hoch
Käfer	Cerambyx cerdo	ja	hoch
Käfer	Osmoderma eremita	ja	hoch
Krebse	Astacus astacus	ja	hoch
Tagfalter	Brenthis hecate (Denis & Schiffermüller, 1775), Saumfleck-Perlmutterfalter	nein	hoch
Tagfalter	Cupido osiris (Meigen, 1829), Kleiner Alpen-Bläuling	nein	hoch
Vögel	Crex crex (Linnaeus, 1758), Wachtelkönig	ja	hoch
Vögel	Milvus migrans (Boddaert, 1783), Schwarzmilan	ja	hoch
Wasserkäfer	Hydraena intermedia Rosenhauer, 1847, Mittlerer Zwergwasserkäfer	nein	hoch
Weichtiere	Hauffenia kerschneri loichiana Haase, 1993, Loicher Zwerggrundmundschnecke	nein	hoch
Weichtiere	Orcula austriaca goelleri Gittenberger, 1967, Göller-Tönnchenschnecke	nein	hoch
Weichtiere	Orcula austriaca pseudofuchsi Klemm, 1967, Gösing-Tönnchenschnecke	nein	hoch
Weichtiere	Orcula dolium infima Pilsbry, 1934, Dicke Tönnchenschnecke	nein	hoch
Amphibien	Triturus carnifex (Laurenti, 1768), Alpenkammolch	ja	hoch
Fische	Hucho hucho (Linnaeus, 1758), Huchen	ja	hoch
Gefäßpflanzen	Agrostemma githago	nein	hoch
Gefäßpflanzen	Carex randalpina	nein	hoch
Gefäßpflanzen	Narcissus radiiflorus	nein	hoch
Heuschrecken	Arcyptera fusca (Pallas, 1773), Große Höckerschrecke	nein	hoch
Heuschrecken	Stenobothrus nigromaculatus (Herrich-Schäffer, 1840), Schwarzfleckiger Grashüpfer	nein	hoch
Heuschrecken	Stenobothrus rubicundulus Kruseman et Jeekel, 1967, Bunter Alpengrashüpfer	nein	hoch
Käfer	Stephanopachys substriatus	ja	hoch
Krebse	Austroptamobius torrentium	ja	hoch
Lebensraumtypen	Magere Flachland-Mähwiesen (Alopecurus pratensis, Sanguisorba officinalis)	ja	hoch
Libellen	Lestes virens	nein	hoch
Vögel	Actitis hypoleucos (Linnaeus, 1758), Flußuferläufer	ja	hoch

Auswahl an Arten und Lebensraumtypen, für die aus Sicht des Landes- und Europeanaturschutzes ein sehr hoher und hoher Handlungsbedarf im Naturpark besteht.

5.1. Landwirtschaftliche Nutzung und naturschutzfachliche Bedeutung

Um einen Überblick zur landwirtschaftlichen Nutzung und zu Nutzungsarten zu bekommen, wurden die aktuellsten, vorliegenden AMA-Schlagnutzungsdaten aus dem Jahre 2016 ausgewertet, grafisch dargestellt und bilanziert. Zusätzlich konnte nach mehrmaliger Absprache mit der Abteilung Naturschutz erreicht werden, dass wir über eine Übersicht zu den aktuellen unter der ÖPUL-Maßnahme „Wertvolle Flächen“ geförderten Schlägen verfügen und diese wichtigen Fachdaten mit den AMA-Daten verschnitten werden können. **Der Naturpark verfügt damit über eine tolle, ziemlich aktuelle Übersicht zu den Offenlandflächen, wie sie genutzt werden und welche Flächen über die Maßnahme WF naturschutzkonform bewirtschaftet und gefördert werden. Dies stellt eine wesentliche Grundlage für die Ausarbeitung von treffsicheren Maßnahmen im für den Naturpark essenziellen Themen der Erhaltung von Offenbereichen der Wiese/Weiden/Almen dar.**



Schlagnutzungsdaten landwirtschaftlich genutzter Flächen im Naturpark – Jahr 2016

Zeilenbeschriftungen	Polygone	Fläche in ha	Unter WF Vertrag
EINMÄHDIGE WIESE	111	101,54	50%
MÄHWIESE/-WEIDE ZWEI NUTZUNGEN	292	344,85	15%
HUTWEIDE	144	43,99	12%
DAUERWEIDE	154	211,69	20%
ALMFUTTERFLÄCHE	134	403,72	
GLÖZ GRABEN / UFERRANDSTREIFEN	2	0,10	
GLÖZ TEICH / TÜMPEL	1	0,02	
GRÜNLANDBRACHE	12	8,90	
LSE FELDGEHÖLZ / BAUM- / GEBÜSCHGRUPPE	34	1,14	
LSE HECKE / UFERGEHÖLZ	75	3,23	
LSE RAIN / BÖSCHUNG / TROCKENSTEINMAUER	5	0,13	
MÄHWIESE/-WEIDE DREI UND MEHR NUTZUNGEN	83	168,51	
SONSTIGE GRÜNLANDFLÄCHEN	9	0,40	
Gesamtergebnis	1056	1.288,24	
Magerwiesen/Magerweiden	701	702,07	27%

Flächenbilanzierung von Nutzungsarten im Naturpark

Derzeit stehen lediglich 27% der naturschutzfachlich sehr wertvollen Grünlandflächen unter Fördervertrag und die Bauern bekommen Geld für die naturschutzkonforme Bewirtschaftung.

2. Trends-/Marktentwicklung

Darstellung der wesentlichen Entwicklungen/Trends in der Säule – es genügt eine kurze Beschreibung der Entwicklungen.

Zu Beginn der Arbeiten wurde ein Vergleich der Entwicklung Land- und Forstwirtschaftlicher Betriebe der Region Naturpark Ötztal/Tormäuer auf Gemeindeebene durchgeführt und eine punktuelle Analyse von Landschaftsveränderungen durch vergleichende Luftbildinterpretation vorgenommen. Jedenfalls prägend für die naturschutzfachlich bedeutsamen Trends des Raumes ist die sinkende Betriebsanzahl, der Rückgang an Nebenerwerbsbetrieben bzw. die Betriebsaufgabe sowie der Rückgang an landwirtschaftlich genutzten Flächen.

Der Trend zur Bewirtschaftungsaufgabe oder Nutzungsänderung von siedlungsnahen Grenzertragsstandorten und kleinen Zwickelflächen mit Verbuschung, Verwaldung oder teilweise auch Intensivierung ist raumgreifend und nach wie vor hochwirksam. Er stellt eines der wichtigsten Themen mit höchstem Handlungsbedarf aus naturschutzfachlicher Sicht dar.

Quelle: Statistik Austria, Agrarstrukturerhebung	Gemeinden				Pol. Bezirk		Gemeinden				Pol. Bezirk		Bundesland				
	Gaming		Puchenstuben		St. Anton/Jeßn.		Scheibbs		Annaberg		Mitterbach/Erl.		Lilienfeld		Niederösterreich		
	2010	1999	2010	1999	2010	1999	2010	1999	2010	1999	2010	1999	2010	1999	2010	1999	
Nach Erwerbsart																	
Betriebe insgesamt	129	154	29	34	122	142	2.009	2.358	42	47	27	27	914	1.010	41.570	54.551	
Betriebe mit Fläche	129	153	29	34	122	142	2.002	2.343	42	47	27	27	914	1.006	41.445	54.102	
Haupterwerbsbetrieb	52	55	5	8	61	54	1.105	1.197	18	11	10	9	432	498	20.187	25.084	
Nebenerwerbsbetrieb	58	80	17	22	55	88	811	1.086	17	31	13	14	405	450	18.970	27.637	
Personengemeinschaften	3	0	4	0	1	0	33	0	2	0	1	0	31	0	1.024	0	
Betrieb juris.Pers.	16	18	3	4	5	5	53	60	5	5	3	4	46	58	1.264	1.381	
Flächen insgesamt (ha)	19.497	20.039	3.859	4.104	4.872	5.198	84.884	85.942	3.922	3.807	3.832	4.012	84.800	87.525	1.650.661	1.681.164	
Haupterwerbsbetrieb	3.251	3.405	344	1.381	2.462	2.140	41.508	39.189	1.741	1.047	851	746	29.457	33.019	917.992	933.162	
Nebenerwerbsbetrieb	1.133	1.122	270	481	1.721	2.710	17.828	24.051	948	1.716	379	569	21.255	18.079	334.941	383.794	
Personengemeinschaften	399	0	2.068	0	17	0	5.374	0	87	0	317	0	13.082	0	101.236	0	
Betrieb juris.Pers.	14.714	15.513	1.177	2.242	672	348	20.175	22.702	1.146	1.045	2.286	2.697	21.007	36.427	296.492	364.208	
Nach durchschnittl. Betriebsgröße (in ha)																	
Insgesamt	151,1	131,0	133,1	120,7	39,9	36,6	42,4	36,7	93,4	81,0	141,9	148,6	92,8	87,0	39,8	31,1	
Haupterwerbsbetrieb	62,5	61,9	68,8	172,6	40,4	39,6	37,6	32,7	96,7	95,2	85,1	82,9	68,2	66,3	45,5	37,2	
Nebenerwerbsbetrieb	19,5	14,0	15,9	21,9	31,3	32,7	22,0	22,1	55,8	55,4	29,2	40,6	52,5	40,2	17,7	13,9	
Personengemeinschaften	133,0	0,0	517,0	0,0	17,0	0,0	162,8	0,0	43,5	0,0	317,0	0,0	422,0	0,0	98,9	0,0	
Betrieb juris.Pers.	919,6	861,8	392,3	560,5	134,4	69,6	380,7	378,4	229,2	209,0	762,0	674,3	456,2	628,1	234,6	263,7	

Wesentlichsten Veränderungen 2010 - 1999

Betriebe insgesamt	-16,2%	-14,70%	-14,10%	-10,60%	0,00%
Betriebe mit Fläche	-5,5%	-37,50%	13,00%	63,60%	11,10%
Haupterwerbsbetrieb	-27,5%	-22,70%	-33,70%	-45,20%	-7,10%
Nebenerwerbsbetrieb	+11,1%				
Personengemeinschaften					
Betrieb juris.Pers.	-11,1%				-25,00%
Flächen insgesamt (ha)	-2,7%	-6,00%	-6,30%	3,00%	-4,50%
Haupterwerbsbetrieb	-4,5%	-75,10%	15,00%	66,30%	14,10%
Nebenerwerbsbetrieb	1,0%	-43,50%	-36,50%	-44,80%	-33,40%
Personengemeinschaften					
Betrieb juris.Pers.	-5,2%	-47,50%		10,00%	-15,20%
Nach durchschnittl. Betriebsgröße (in ha)					
Insgesamt in ha	15,4%	10,20%	9,10%	15,30%	-4,50%
Haupterwerbsbetrieb					
Nebenerwerbsbetrieb	39,3%	-60,10%	-4,20%		
Personengemeinschaften					
Betrieb juris.Pers.	6,7%	-30,00%	93,10%	9,70%	13,00%

Betriebsanzahl gesunken, va bei Nebenerwerb, als auch beim Haupterwerb. Rückgang auch bei Betr.jur.Personen, die jedoch 75 % der Gesamtfläche!! bewirtschaften; Gesamte bewirtschaftete Flächen aber gesunken. Durchschnittliche Betriebsgröße insgesamt gestiegen, va bei Nebenerwerbsbetrieben (u Personengemeinschaften) und Betr.juris.Personen	Betriebsanzahl gesunken; Gründung weniger Personengemeinschaften, die große Flächen bewirtschaften; Haupt- und Nebenerwerbsbetriebe stark gesunken; Gesamte bewirtschaftete Flächen zurückgegangen; Bewirt. Fläche der Hauptbetriebe sehr stark gesunken (75%!!), die der Nebenerw.betriebe halbiert (gleiches gilt für die Betriebsgrößen von Haupt und Nebenerwerbsbetriebe.) Personengemeinschaften bewirtschaften 54% der Gesamtflächen!! Fläche der Betr.juris.Personen ebenfalls halbiert. Durchschnittl. Betriebsgröße ist gestiegen, va bei Personengemeinschaften, starker Rückgang der Betriebsgröße bei	Betriebsanzahl gesunken; Nebenerwerb stark gesunken, Haupterwerb gestiegen; Es wird weniger Fläche bewirtschaftet; Bewirtschaftete Fläche der Betrieb. jur. Personen (bei konstanter Betriebsanzahl) hat sich verdoppelt; Betriebsgröße ist gestiegen (va bei Betr.juris.Pers)	(Weniger Betriebe, Haupt- und Nebenerwerb, Betr.juris.Pers zurückgegangen, Personengemeinschaften gestiegen; Rückgang bewirtschafteter Flächen, Hauptbetriebe größer geworden, Nebenerwerbsbetriebsflächen stark zurückgegangen, Fläche von Personengemeinschaften stark gestiegen, leichter Rückgang bei Betr.juris.Pers.)	Betriebsanzahl gesunken; Haupterwerbsbetriebe gestiegen und Nebenerwerbsbetriebe stark gesunken. Es wird mehr Fläche bewirtschaftet!!; Bewirt.Flächen der Haupterwerbsbetriebe und Betr.juris.Personen sind gestiegen, va erstere. Flächen Nebenerwerbsbetriebe stark gesunken. Durchschnittl. Betriebsgröße ist gestiegen. Bei Haupt- und Nebenerw.betr. nur leicht, bei Betr.juris.Personen stärker	Betriebsanzahl konstant, Haupterwerbe gestiegen, Nebenerwerb und Betr.jur.Personen gesunken; Es wird weniger Fläche bewirtschaftet. Den Löwenanteil (60%, trotz Rückgang) bewirtschaften die Betr.juris.Personen und eine Personengemeinschaft. Weit geringere Flächenzahl wird von Haupterwerbsbetrieben bewirtschaftet. Durchschnittl. Betriebsgröße gesunken!!!, va bei Nebenerwerb; Anstieg bei Betr.juris.Personen, Personengemeinschaften und gering bei Haupterwerbsbetrieben.	(Weniger Betriebe, Haupt- und Nebenerwerb, Betr.juris.Pers zurückgegangen, Personengemeinschaften gestiegen; Rückgang bewirtschafteter Flächen, Haupterwerbsbetriebe größer geworden, aber bewirtschaften weniger Fläche, Nebenerwerbsbetriebsgrößen gestiegen und bewirtschaften mehr Flächen, Fläche von Personengemeinschaften stark gestiegen, Rückgang bei Betr.juris.Pers. bezogen auf die Größe und bewirtschaftete Fläche)
---	--	--	---	---	---	--

3. Good Practice - Beispiele

Darstellung von 2-3 Good Practice Beispielen – was leiten wir für den Naturpark Ötscher-Tormäuer daraus ab

Wir möchten zu diesem Zeitpunkt noch keine Good Practice Beispiele kommunizieren, um den Ideenfindungsprozess nicht zu steuern bzw. um nicht vorschnell Lösungen zu präsentieren, die an der eigentlichen Problematik vorbeigehen. Die Good Practice-Beispiele werden aber kommen 😊

4. SWOT-Analyse

Zusammenfassende SWOT-Analyse der Säule herausragende Stärken/gefährliche Schwächen sowie Chancen und Gefahren

Stärken	Schwächen
<ul style="list-style-type: none"> - Unglaublich vielseitige, bunte und ökologisch reichhaltige landschaftliche Ausgangssituation - Teilweise hohes Bewusstsein über die Wertigkeit der Natur in den Gemeinden und bei der Bevölkerung - Gut aufgebaute und funktionierende Initiativen wie „Hochlagenobst“, die auch überregionale Naturschutzanliegen treffen - Ötscherbasis - Funktionierende Almwirtschaft und Offenhaltung von Magergrünland durch jagdliche Interessen - Motivierte, sehr fachkundige Jungbauern bzw. BetriebsleiterInnen und Akteure 	<ul style="list-style-type: none"> - Trend zur weiteren Flächenaufgabe und Verwaldung mit derzeit noch nicht funktionstüchtig ausgebildeten Gegenstrategien - zum Teil zu intensive Wiesennutzung - gemeindeübergreifende Sichtweisen und Erhaltungsinitiativen nur teilweise entwickelt
Chancen	Gefahren
<ul style="list-style-type: none"> - Artenreiche Kultur und Naturlandschaft mit großem Spektrum an Lebensräumen - Aufgrund Besitzstruktur und Großgrundbesitzern übersichtliche Anzahl an Umsetzungspartnern - Einzigartige Inselbergsituation des Ötschers mit sehr hohem Potenzial zur Entwicklung als Forschungs- und Erhaltungszentrum für ökologische und klimawandelbezogene Initiativen - Motivierte, bunt gemischte und arbeitsfähige Gruppe mit gutem Naturschutzbezug 	<ul style="list-style-type: none"> - Intensivierung und Beschleunigung schlecht reversibler Verwaltungsprozesse - Umschlag von positiver Einstellung zum Naturschutz durch Neuthematisierung des Raubtierthemas (Wolf) - Energieverlust der Arbeitsgruppe 😊

5. Erste Projektideen

In den letzten Workshops wurden gemeinsam zu den Themen Wasser, Wald, Landwirtschaft und Sonstiges erste Probleme, Ideen und Umsetzungsmöglichkeiten zusammengetragen und strukturiert. Dabei wurde mit den Anliegen der Arbeitsgruppe begonnen, ohne dies vorab mit Sichtweisen und naturschutzfachlichen Vorgaben auf Landes- und Europaebene zu bremsen. Im letzten Workshop wurde daran gearbeitet, eine gemeinsame Sicht des Naturschutzes im Naturpark zu gewinnen und Anliegen aus der Bevölkerung mit Anliegen des beamteten Naturschutzes zu verschmelzen.

5.1. Was ist der Bevölkerung wichtig?

Bildung und Aufklärung betrifft einen weiten Bereich innerhalb des Naturparks. Besucher des Naturparks gehören darauf hingewiesen, dass die Wiesen kein Müllplatz und kein Hundeklo sind. Aber auch darauf, dass man nicht wahllos über Futterwiesen laufen kann oder darauf lagern darf. Ebenso ist aber auch Aufklärung und Einbinden von neuem Wissen zu Themen, die uns hier betreffen, ein Anliegen einiger Gruppenmitglieder. Zum Thema Ziegen/Schafe und Wild könnte man eine Initiative starten, um die Meinung aus dem Weg zu räumen, diese seien Konkurrenten oder Krankheitsüberträger.

Der Naturpark als Vermittler zwischen Landwirtschaft und Behörden oder Grundbesitzern ist ein großes Anliegen. Oftmals passiert es, dass man mit einer speziellen Problemstellung allein dasteht. Sei es, ob die Bewirtschaftung einer Fläche oder die Rodungsbewilligung nicht gestattet wird. Hier wünschen wir uns den Naturpark als starken Partner, der uns Fachwissen und Kompetenz zur Verfügung stellt bzw. eine Vermittlerrolle zu Experten und vorhandenem Know How einnimmt.

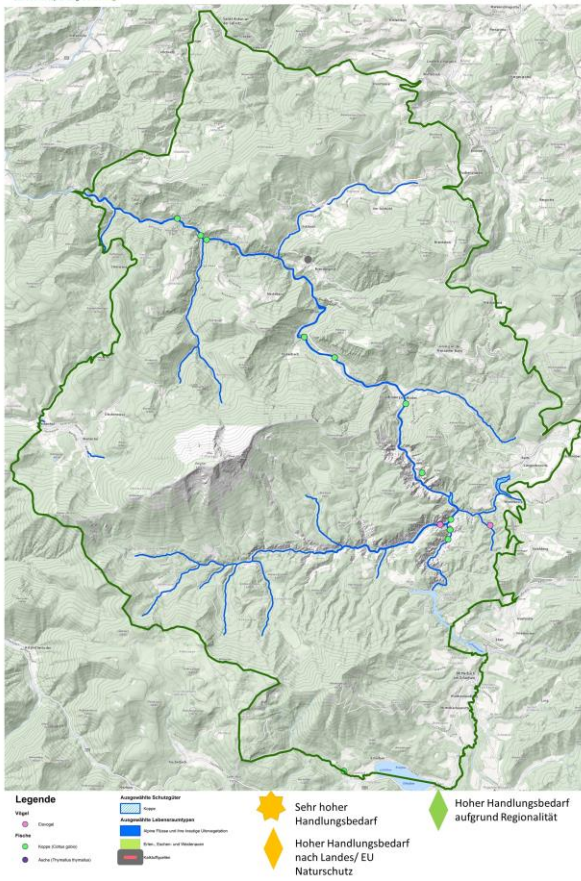
Die Eindämmung und das Stoppen der **Verwaldung** ist und bleibt ein ganz wichtiges Thema bei uns. Hier hilft nur Mahd und vor allem Beweidung und es braucht alles an Ideen und viel Kraft dass wir das im Naturpark schaffen. Es sollte vielleicht eine Förderung oder sonstige Unterstützung bei Grenzertragsböden geben, um hier die Bewirtschaftung weiter am Leben zu lassen. Wir werden uns dem Thema auf jeden Fall weiter und intensiver widmen, da auch die Touristen aussehen möchten und auch gerne in einer offenen Kulturlandschaft unterwegs sind.

5.2. Was ist uns und dem beamteten Naturschutz gemeinsam wichtig?

Der Naturpark ist unglaublich bunt an Leben und bunt an Schutzgütern wie Tier- und Pflanzenarten und deren Lebensräumen. Diese Vielfalt beruht auf der langen Nutzungstradition und der Arbeit von LandwirtInnen, WaldbewirtschafterInnen oder anderen Bevölkerungsgruppen und den zum Teil ursprünglichen Lebensräumen (Höhlen und Quellen) im gesamten Gebiet.

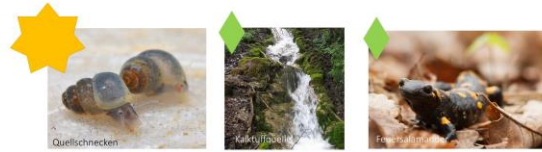
Ziel des letzten Workshops war es herauszufinden, wie sich die Anliegen der Gruppe zum Thema Schutz mit anderen Naturschutzanliegen decken und welche gemeinsamen Schwerpunkte sich ergeben. Schnell hat sich dabei gezeigt, dass vieles von dem, was den TeilnehmerInnen der Gruppe Schutz im Naturpark ganz wichtig ist, auch im Interesse des Landes- und EU-Naturschutzes sowie im Sinne von Naturschutzorganisationen ist.

Die nachfolgenden Plakate geben eine Übersicht zu den wichtigsten Handlungsprioritäten, die aus Sicht des Natursches auf regionaler, landesweiter und europaweiter Ebene wichtig sind und sich mit den Wünschen der Bevölkerung/Arbeitsgruppe gut treffen!



Wasser

Natürliche Quellen



Alle unberührten Quellen mit Quellschnecken, die es wahrscheinlich weltweit nur hier gibt.

Bäche & Flüsse

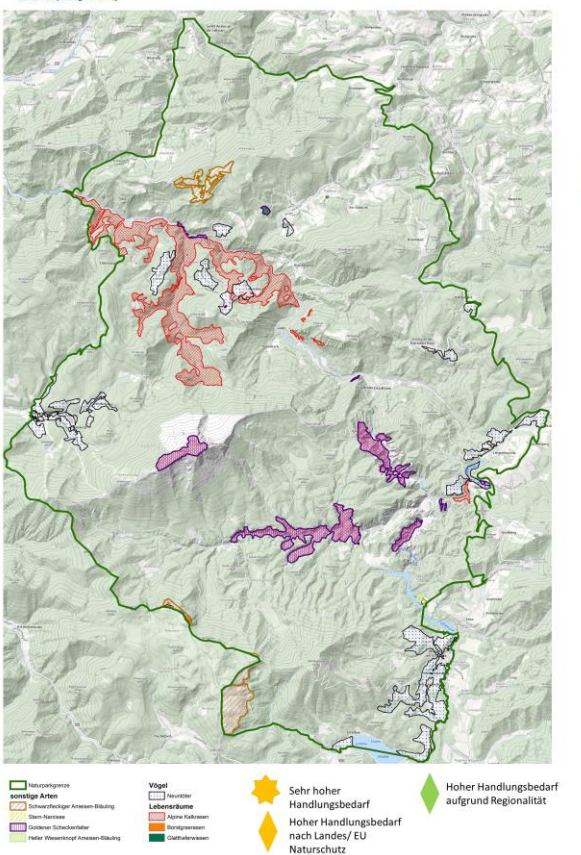


Kleine natürliche Bäche und die Flüsse (Erlauf) als Lebensadern und Lebensraum für viele Tiere.

Seen & Teiche



Teiche und Seen als Lebensraum für Krebs und Amphibien



Landwirtschaft

Wiesen & Weiden



Alle bunten und artenreichen Heuwiesen und Weiden mit ihren teils sehr seltenen Tier & Pflanzenarten

Almen

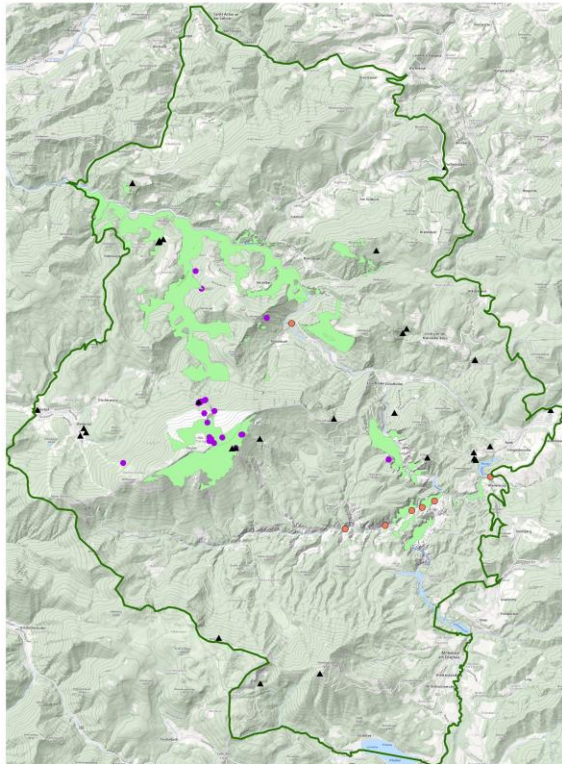


Bewirtschaftete Almen als Lebensraum für gefährdete Falter und Blumen

Rund um Haus & Hof



Alte Obstbäume für den Eremit und Hecken für den Neuntöter



Sonstiges

Felsen & Steine

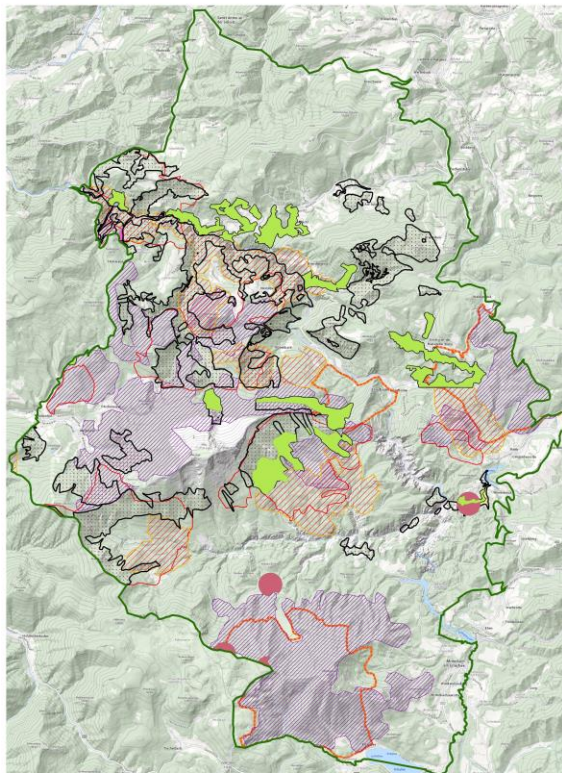


Besonnene und offene Felsstrukturen entlang der Erlauf und den Ötschergräben als Lebensraum für Reptilien wie der Mauereidechse

Höhlen



Alle natürlichen Höhlen sowie Stollen als ungestörte Quartiere und Wochenstuben für gefährdete Fledermausarten



Wald

Sonderstrukturen & Totholz



Sutten und feuchte Stellen sowie Totholz über 50 cm BHD als Lebensraum für Amphibien, Käfer und Vögel

Natürlicher Laubmischwald



Helle unterwuchsreiche Wälder mit vielen verschiedenen Baumarten und Altbäumen

Natürlicher Nadelwald



Heidelbeerreiche lichte Wälder mit moorigen Stellen

Als wichtigstes, schwierigstes und herausforderndstes Thema hat sich der Bereich Erhaltung der Wiesen/Weiden/Almen herauskristallisiert. Der diesbezüglichen Problemanalyse und Ideenfindung ist der gesamte nächste Workshop am 21.2.2018 gewidmet!

Zusätzlich noch drei diskutierte Projektideen:

Projektidee	Quellkataster- Ein Citizen Science Projekt
Beschreibung	<ul style="list-style-type: none"> • Erfassung von Quellenstandorten gemeinsam mit der Bevölkerung/Gästen etc. • Überprüfung der Quellen gemeinsam mit einem Experten auf Vorkommen und Artzugehörigkeit der Quellschnecken. • Sicherung der Quellen, Erhaltungsmaßnahmen, Vermittlung.

Projektidee	Der Naturpark als Vermittler
Beschreibung	<ul style="list-style-type: none"> • Einrichtung eines Expertenpool mit begleitender und beratender Funktion für Bauern & Akteure im Naturpark bei Projektenwicklungen, Behördenverfahren oder Verhandlungen mit Grundbesitzern und Bewirtschaftern. Ev. Cofinanzierung durch Betriebe. • Erstellung einer Sachverständigen/ Experten Liste die den Bauern zur Seite stehen können. • Praktische Unterstützung der Betriebe

Projektidee	Sicherung des Habitats für die Mauereidechse
Beschreibung	<ul style="list-style-type: none"> • Sicherung und Offenhaltung von charakteristischen Felsen die der Mauereidechse als Lebensraum dienen. • Erhalt durch Aktionen in der Gemeinde/ mit Schulen/ Freiwilligen. • Beweidung von Zwickelflächen mithilfe von kleinen Wiederkäuern

Projektidee	Punktuelle Naturschutzmaßnahmen im Wald
Beschreibung	<ul style="list-style-type: none"> • Förderung von altem stehendem Totholz, von Sonderstandorten für den Grubenlaufkäfer sowie von Altbäumen und Altholzzellen. • Einzelgespräche mit den Grundbesitzern, Angebote. • Umsetzung von Erhaltungsmaßnahmen